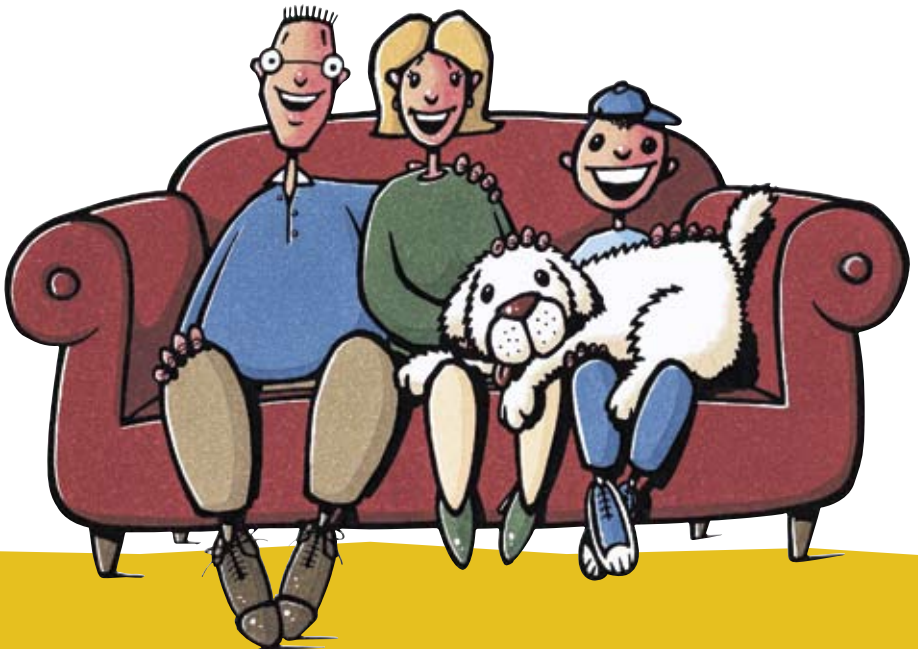




Факти за комарите и дирофилариозата





1. Какво представляват паразитите в сърцето?

Комарите са преносители на тежко, често фатално паразитно заболяване, наречено дирофилариоза. Това заболяване се среща най-често при кучета, но може да засегне и котки, вълци, койоти, лисици и други животни, като порчета и морски лъвове. Това заболяване е причинено от заразяване с малък, подобен на конец, паразитен кръгъл червей – познат като филария – който се разпространява чрез ухапване от заразени комари. Паразитът, който причинява дирофилариоза при кучето се нарича *Dirofilaria immitis*. Името „паразити в сърцето“ всъщност е неправилно, защото филарията обитава главния кръвоносен съд, който води от сърцето към белите дробове – белодробната артерия – където причинява увреждане и заболяване.

2. Къде се среща дирофилариозата?

Предаване на дирофилариоза се среща в южна Европа, Южна Америка, Близкия изток, югоизточна Азия, Япония и Австралия. Позната е в САЩ от 1840 г. и сега се открива във всички щати на САЩ, с изключение на Аляска, и в по-топлите райони на Канада. Обаче, най-висок процент на заразяване има в 240-километровата ивица по брега от Тексас до Ню Джърси, както и по течението на Мисисипи и нейните главни притоци.

3. Какво представляват комарите?

Mosquito (комар) – умалително име от латински на *musca*, което означава „муха“ – е обичайното име за всяко двукрило насекомо от сем. *Culicidae*. Има повече от 2500 вида комари открити по света. Всеки вид комар има латинско научно име, като *Culex pipiens*. „*Culex*“ е името на група или род от тясно свързани комари, докато „*pipiens*“ е името, което представя група от индивиди или видове, които са подобни по структура и физиология и са способни да се размножават помежду си. Женските комари се хранят с



Dirofilaria immitis





кръв чрез дълъг, тънък, цилиндричен орган за хранене и смучене (наречен хобот) и са преносители на голям брой инфекциозни заболявания, засягащи годишно около 700 милиона души и повече – като малария, пренасяна от *Anopheles sp.*, денга и жълта треска, пренасяни от *Aedes aegypti* и вирусен енцефалит, пренасян от *Aedes sp.* и *Culex sp.*. Най-малко 2 милиона души умират годишно от тези заболявания.

4. Къде и кога се срещат комарите?

Комарите се срещат навсякъде по света, където има водни басейни, и могат да преминават дълги разстояния като яйца, ларви и/или пупи, на кораби и в превозни средства, където има застояла вода. Много видове комари са разпространени в тропическите и субтропическите региони, но някои комари, като вида *Aedes*, успешно са се адаптирали към по-студени региони. В топлите и влажни тропически региони, комарите са активни целогодишно. В умерените региони, обаче, те преживяват зимата чрез хибернация в подходящи микро-обиталища или като яйца – които могат да понесат сняг и минусови температури. Установено е, че комарите се размножават до 4267 м надморска височина в Хималаите и до 610 м под земята в мини в Индия. Комарите, като *Culex*, обикновено са най-активни от здрач до зори, въпреки че някои видове са активни и през деня, особено в облачно време или в сенчести райони. Повечето комари обикновено не се срещат през деня, когато си почиват на хладно място като тунелите, които правят под корените на тревата, но хапят ако бъдат обезпокоени. Някои комари предпочитат да хапят навън, но други – като *Culex* – с готовност влизат в сгради, търсейки кръв. Комарите обичат топли, спокойни нощи, когато температурата е 14°С или по-висока и летят с 1-2 км в час. Комарите *Culex* обикновено са лоши летци и обикновено пътуват само на 5 км от мястото им на раждане. Други комари са добри летци и летят за дълги периоди (до 4 часа) и до 12 км от мястото на тяхното раждане за една нощ.





5. Как изглежда комарът?

Комарите са малки (до около 16 мм дълги), нежни мухи с космати антени, дълго, сложно устроено хоботче, три чифта крака и чифт крила, и за разлика от другите мухи - с люспи. Комарите движат крилата си много бързо, някои до 250 пъти в секунда, произвеждайки високочестотно жужене. Ларвите на комарите, познати още като личинки, нямат крака и плуват с резки движения. Пупите на комара са с форма на запетайка, не се хранят и обикновено се наричат „акробати“.

6. Какъв е жизненият цикъл на комара?

Мъжките и женските комари се хранят с нектар и сок от растенията. Женските комари се хранят и с кръв, за да могат да се развият яйцата им. Те откриват техните жертви от разстояние чрез откриване на въглеродния двуокис (CO_2) и органични субстанции (като 1-октен-3-ол) и от близо чрез зрение. Когато женските комари хапят, те секретират антикоагулант, за да не се запушат техните хоботи от кръвни съсиреци. Два дни след кръвосмученето, женските комари снасят яйцата си в застояла вода, или дори в кофа, където те се развиват. Възрастните комари се развиват от плуващите по повърхността пупи. Целият цикъл от яйце до възрастна форма продължава около един до два месеца, но в тропически условия може да продължи по-малко от седмица. Комарите живеят година, но летят активно само през лятото. Възрастните комари обикновено се чифтосват няколко дни след развитието си от пупи. При повечето видове, мъжките комари формират обширен рояк по здрач, а женските летят в рояка и се чифтосват.

7. Какъв е жизненият цикъл на диروفиларията?

Комарите пренасят диروفиларията от куче на куче. Комарите се заразяват с микрофиларии, когато кръвосмучат от заразено куче. Микрофилариите

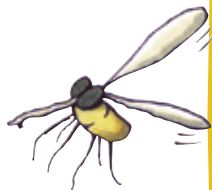


Възрастен, мъжки *Culex pipiens*



се променят няколко пъти до достигане на третия ларвален стадий (L3), след което мигрират до слюнчените жлези на комара, където остават до кръвосмученето. За достигане на инфективен стадий са нужни около 2 седмици, когато дневната температура е над 27° C, до максимум шест седмици. Ларвите на диروفилариите не се развиват докато дневната температура е под 14° C. Предаването е ограничено – само през горещите месеци, а продължителността на сезона на предаване варира географски.

Кучето се заразява, когато е ухапано от заразен комар. Дирофиларията преминава през няколко жизнени стадия в кожата и мускулите на гръдния кош и корема преди да стане ларва V степен. Тогава влиза в кръвоносната система и се носи през сърцето към белодробната артерия – главният кръвоносен съд, който доставя кръв от сърцето към белите дробове. Филариите продължават да растат в белодробната артерия, достигайки дължина от 30 см при женските и около 23 см при мъжките червеи. Възрастните диروفиларии се чифтосват около 6,5 – 7 месеца след инфекцията и женските раждат ларви, наречени микрофиларии. Микрофилариите циркулират в кръвоносната система в продължение на 2 години.



8. Какви са най-често срещаните признаци на диروفилариоза?

Дирофиларийната инфекция може да доведе до сериозно заболяване на кучетата и котките. Активните кучета и тези с тежки инфекции могат да покажат класически признаци на диروفилариоза. Ранните признаци включват кашлица, особено при упражнения и загуба на издръжливост. При напреднали, нетретирани случаи, признаците прогресират до тежка загуба на тегло, колапс, кашляне на кръв и накрая масивна сърдечна недостатъчност. В редки случаи, мигриращите ларви стигат на необичайни места, водещи до необичайни признаци като слепота, припадъци и куцота.

Котките могат да развият синдром, познат като Респираторно



заболяване свързано с диروفилариоза (HARD), с признаци подобни на астма, когато паразитите достигнат белодробната артерия – приблизително 6-10 седмици след инфекцията се развиват признаци на заболяване, причинено от възрастни диروفиларии, включващи повръщане, диария, шок, колапс и внезапна смърт. Хронична инфекция може да причини загуба на апетит, загуба на тегло, летаргия, нежелание за упражнения, кашлица и трудно дишане.

9. Какво трябва да направя ако смятам, че моят домашен любимец може да има диروفилариоза?

Ако подозирате, че Вашият домашен любимец може да има диروفилариоза, заведете го при Вашия ветеринарен лекар на преглед. Ако не живеете в район, ендемичен за диروفилариоза, тогава е важно да кажете на Вашия ветеринарен лекар къде е бил домашния Ви любимец през последните 6 и повече месеца. Ветеринарният лекар ще прегледа Вашия домашен любимец и вероятно ще вземе кръвна проба за тест за диروفилариоза. Настоящите кръвни тестове могат да открият само наличието на възрастни диروفиларии, а не ранни инфекции.

10. Може ли моят домашен любимец да бъде лекуван?

Дирофиляриозата може да се лекува, но само след оценка функцията на сърцето, черния дроб и бъбреците на Вашия домашен любимец, тъй като лечението носи риск. Лечението обикновено отнема няколко седмици и е изключително важно през този период Вашия домашен любимец да си почива. Препоръчително е последващо третиране за микрофилярии. При напреднали случаи може да се наложи възрастните диروفиларии да се отстранят хирургично. Смята се, че куче е излекувано успешно, ако теста е отрицателен за диروفиларии. Вашият ветеринарен лекар ще Ви насочи към най-подходящото лечение за Вашия домашен любимец.



11. Има ли риск за мен?

Комарите хапят хората така, както и кучетата и котките, въпреки че повечето видове предпочитат коне, говеда и малки бозайници или птици. Дирофилариозната инфекция, причинена от *Dirofilaria immitis* се наблюдава изключително рядко при хора.

Случаи на дирофилариоза в окото при хората, причинени от *Dirofilaria tenuis* от миещи мечки, са докладвани в южните части на САЩ. В Европа, друг тясно свързан паразит, *Dirofilaria repens* може да причини кожни лезии.

12. Може ли да се предпазим от дирофилариозата?

Има три важни мерки за предпазване от дирофилариоза – профилактични средства, контрол на носителите на зараза и контрол на околната среда.

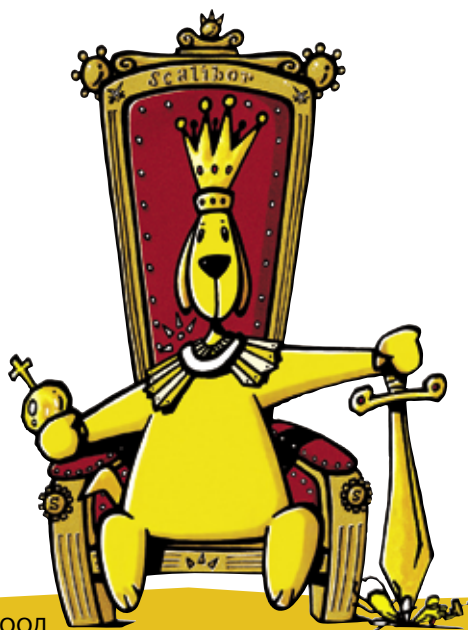
Профилактичните средства обикновено се дават ежемесечно за предотвратяване развитието на филариите. Тези агенти са високо ефективни, и когато се прилагат редовно защитават повече от 99% от кучетата и котките от дирофилариоза. В региони с постоянна температура над 14°C целогодишно, се препоръчва продължителна схема на профилактика. Повечето неуспехи в предпазването са резултат от неправилно прилагане на лекарствата по време на сезона на заразяване.



Домашните любимци трябва да се прибират на закрито от залез до изгрев, по време на най-активния период за комарите. Кучетата могат да бъдат защитени като се използват локални инсектицидни продукти, но повечето от тях не могат да се прилагат при котки. Малък обем течност, съдържаща инсектицида и акарицида перметрин може да се приложи като капка върху кожата на врата на вашето куче, за да защити вашето куче от ухапванията на комари за един месец. Уникален, съвременен нашийник, импрегниран с делтаметрин може да бъде използван за защита на Вашето куче от ухапванията на комарите за 6 месеца. Потърсете допълнителен съвет от Вашия ветеринарен лекар.

Вие също трябва да вземете предпазни мерки – избягвайте активности на открито след залез, намалете до минимум откритата кожна повърхност, изложена на риск, чрез носене на подходящи дрехи, и прилагайте подходящ репелент. Потърсете допълнителен съвет от Вашия личен лекар.

Комарите могат да се контролират чрез инсектициди, които убиват ларвите, промяна на обиталищата им – например като се премахне застоялата вода – и други мерки като капани и биологичен контрол.



Интервет България ЕООД
бул. "Искърско шосе" 7
София 1528,
тел. 02/970 10 70,
факс 02/971 09 00,
www.intervet.bg



За повече информация посетете www.scalibor.bg